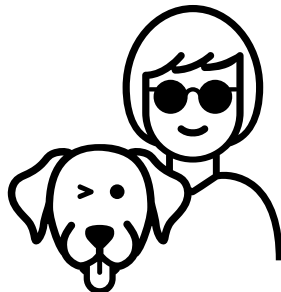
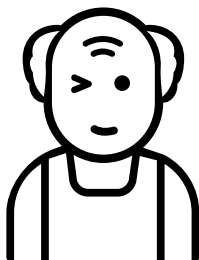
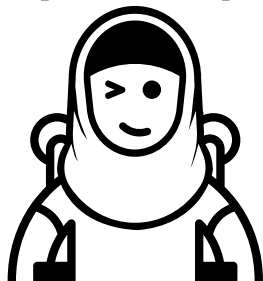
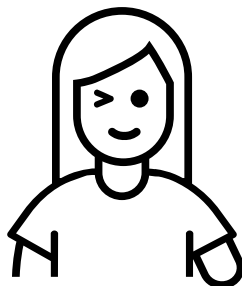
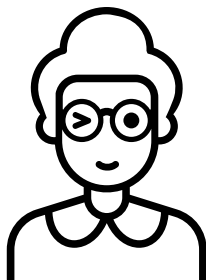
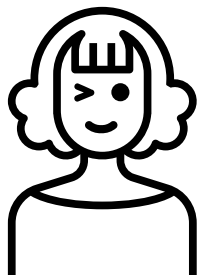
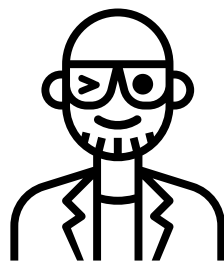
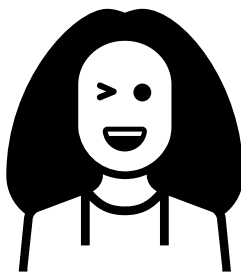
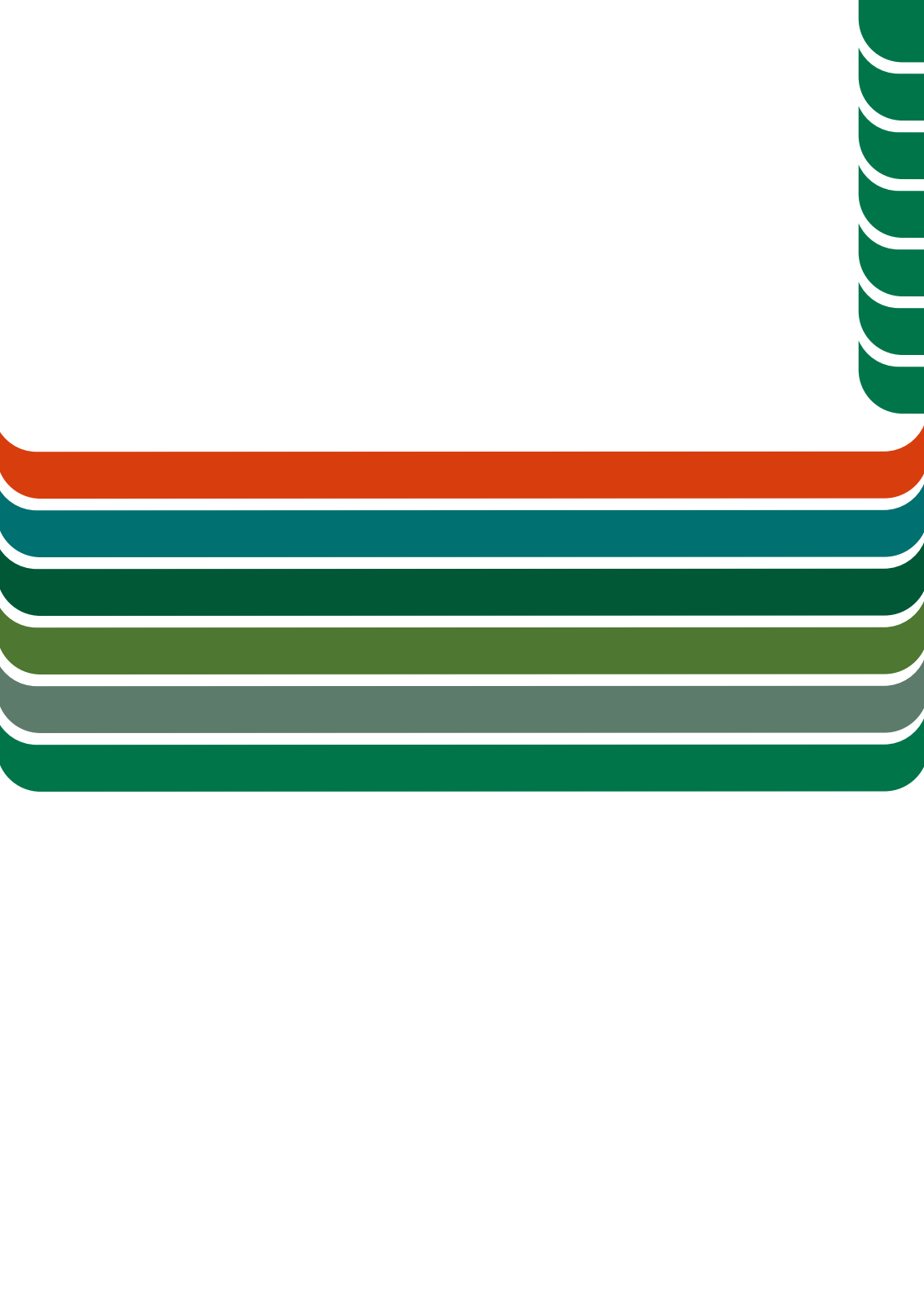


Gestió inclusiva del voluntariat

Guia pràctica







Gestió inclusiva del voluntariat

- › És un mètode que promou la participació de totes les persones en accions de voluntariat independentment de la seva edat, cultura, gènere, orientació sexual, ètnia, origen, religió, condició social o discapacitat.
- › Gestionar el voluntariat de manera inclusiva contribueix a eliminar barreres psicosocials, permetent a les entitats que l'implementin avançar conjuntament cap a la construcció d'una societat més igualitària.

Edita:

ecom

Gran Via de les Corts Catalanes, 562,
pral. 2a. 08011 Barcelona

Tel.: 93 451 55 50

ecom@ecom.cat

www.ecom.cat

Primera edició: novembre de 2023

Text: ECOM

Disseny i maquetació: Maria Baldrich

Impressió: imprentaonline.net

Dipòsit legal: B 18071-2023

Agraïments: Federació Catalana del Voluntariat Social (FCVS)

Podeu descarregar aquest document en PDF als nostres webs:

www.ecom.cat i **www.voluntariatinclusiu.com**

Aquesta publicació està subjecta a llicències Creative Commons
Reconeixement-NoComercial-CompartirIgual 4.0 Internacional.

Per a veure una còpia d'aquesta llicència, visiteu:

https://creativecommons.org/licenses/by-nc-sa/4.0/deed.es_ES



› Sumari

Gestió inclusiva del voluntariat
Guia pràctica

- 1 Introducció / 6**
 - › Qui som? / 7
 - › Objectius de la guia / 8
 - › A qui va dirigida la guia? / 8
 - › Per què fem aquesta guia? / 9
- 2 Què és l'accessibilitat universal? / 12**
 - › Tipus d'accessibilitat / 13
 - › La cadena d'accessibilitat / 14
- 3 Per on comencem? / 16**
 - › Accessibilitat física / 17
 - › Accessibilitat cognitiva / 20
 - › Accessibilitat sensorial / 23
 - › Comunicació inclusiva / 26
- 4 I ara què? / 29**
- 5 Altres recursos d'interès / 30**
- 6 Uneix-te al voluntariat inclusiu! / 36**
 - › Què us oferim? / 37

1 Introducció

Vivim en una societat diversa i en constant evolució on el voluntariat ha adquirit un paper fonamental en el foment del canvi social i el benestar comunitari.

Les persones que ofereixen el seu temps i esforç en activitats voluntàries són considerades agents de transformació, ja que aporten un impacte positiu en diferents àmbits de la vida.

Per garantir que aquesta aportació sigui enriquidora i beneficiosa per a tothom és vital gestionar el voluntariat des d'una perspectiva inclusiva, establint pràctiques que promoguin la igualtat d'oportunitats i creant així un ambient acollidor i respectuós on tothom es senti valorat.

La gestió inclusiva del voluntariat promou la diversitat reconeixent que tothom tenim talents, capacitats i experiències úniques que podem posar al servei de les causes que ens importen.

Aquest enfocament busca eliminar les barreres que puguin impedir la participació i implicació de grups diversos, com ara persones de diferents orígens ètnics, culturals, edats, capacitats, gèneres i orientacions sexuals, entre altres.

Qui som?

ECOM som un moviment associatiu impulsat per persones amb discapacitat física i/o orgànica que treballem des de fa més de 50 anys, a través del nostre empoderament i la nostra participació, per aconseguir una societat inclusiva on puguem fer efectiu l'exercici dels nostres drets.

Ens guiem per la nova concepció de la discapacitat que es basa en els drets humans i en el model social (o paradigma de l'autonomia personal), que considera que la discapacitat no és un atribut de la persona sinó que entén que és en l'entorn on se situen les barreres que ens exclouen i ens impedeixen la veritable igualtat d'oportunitats per a totes les persones.

Actuem en diferents àmbits per eliminar les barreres físiques i psicosocials que ens limiten la igualtat d'oportunitats i per impulsar canvis en la societat que ens permetin a les persones amb discapacitat física i/o orgànica, si ho volem, viure de forma independent i convida i participar dins la comunitat amb igualtat de condicions, així com també disposar dels suports necessaris per a poder gaudir de la màxima autonomia personal.

Objectius de la guia

- Fomentar la diversitat en l'acció voluntària.
- Donar a conèixer el model de gestió inclusiva del voluntariat promogut per ECOM.
- Facilitar eines, recursos, consells i recomanacions d'utilitat.

A qui va dirigida la guia?

A entitats que gestionin o vulguin gestionar equips de voluntariat inclusius i necessitin una eina de suport per implementar criteris d'accessibilitat que els permetin fomentar la diversitat en els seus equips de voluntariat.

Per què fem aquesta guia?

En termes generals, el món ha estat dissenyat i estructurat per a la majoria, però això no significa que tothom encaixi en aquesta majoria.

Aquest enfocament pot donar lloc a la discriminació i/o marginació de qui no encaixi en el mateix, podent trobar-se amb obstacles i desavantatges sistèmics que l'impedeixin accedir a les mateixes oportunitats i/o a gaudir de tots els seus drets.

Històricament, les persones que no formen part d'aquesta anomenada majoria no s'han sentit cridades a l'acció voluntària, essent considerades subjectes passius de l'acció voluntària (qui rep l'acció) i no agents actius (qui presta l'acció).

Les estadístiques ens diuen que el perfil majoritari de persones que fan voluntariat en el marc d'una entitat són dones d'entre 25 i 45 anys, amb un nivell d'estudis alt, que resideix en una població de mida mitjana o gran, treballa i viu en una llar amb dos membres i que no té menors o persones dependents al seu càrrec.

1 Introducció

Per què fem aquesta guia?

Malgrat la **Llei 45/2015**, de 14 d'octubre, de voluntariat estableix en el seu article 8.3 que:

“Les entitats de voluntariat hauran de garantir el dret a la igualtat d'oportunitats i a l'accessibilitat universal... eradicant qualsevol possible forma de discriminació... seguint les pautes marcades pels principis d'accessibilitat universal i disseny per a tothom, de manera que els resultin accessibles, usables i comprensibles.”



No existeix un marc teòric que estableixi les bases per a la gestió inclusiva del voluntariat, essent necessària la publicació de materials, com la present guia, que obrin camí en aquest àmbit.

A **ECOM** comptem amb una trajectòria de més de 50 anys gestionant voluntariat.

Des de fa 10 anys, treballem explícitament per al foment del voluntariat inclusiu a través del programa **InDRET**.

El nostre model de foment del voluntariat inclusiu, basat en els principis de l'accessibilitat universal, es fonamenta en dos elements clau: **la inclusió i els drets**.



Des de la visió que a la nostra societat tothom té els mateixos drets, i que -independentment de les seves característiques- ha de tenir, entre altres, el mateix dret i les mateixes oportunitats per poder fer voluntariat.



2 Què és l'accessibilitat universal?

Per accessibilitat universal entenem el conjunt de condicions que han de complir els entorns, béns, productes i serveis, que permet a totes les persones el seu accés, comprensió, utilització i gaudi de manera normalitzada, còmoda, segura i eficient.

L'accessibilitat universal és un dret bàsic, reconegut per diferents lleis i normatives, per tal que totes les persones puguem participar en igualtat d'oportunitats a la societat.

Dissenyar i gestionar el programa de voluntariat de les nostres entitats amb criteris d'accessibilitat universal ens permetrà ampliar el públic al que ens dirigim i millorar l'experiència de les persones que ja hi participen.

Per tal d'aplicar criteris d'accessibilitat universal en el disseny i gestió del nostre programa de voluntariat, és imprescindible conèixer els tipus d'accessibilitat existents i la seva relació amb la cadena d'accessibilitat.

Tipus d'accessibilitat

Podem classificar tres tipus d'accessibilitat:



Accessibilitat física

Aconseguir que tothom pugui desplaçar-se de manera lliure i en igualtat de condicions.

L'accessibilitat física es centra en eliminar les barreres físiques que puguin impedir o dificultar l'accés i la mobilitat de totes les persones.



Accessibilitat cognitiva

Fer el món més fàcil d'entendre.

L'accessibilitat cognitiva es centra en assegurar que la informació, les instruccions i els entorns siguin comprensibles i fàcils d'utilitzar per a totes les persones, independentment del seu nivell de comprensió o processament cognitiu.



Accessibilitat sensorial

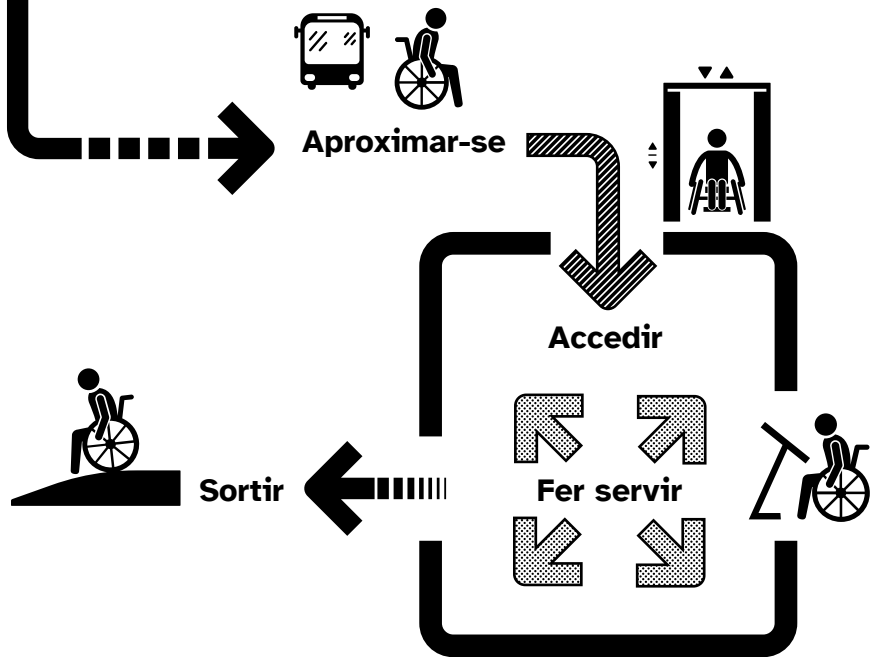
Facilitar la comunicació.

L'accessibilitat sensorial es centra en assegurar que tothom pugui percebre, comprendre i accedir a la informació en igualtat de condicions.



La cadena d'accessibilitat




Entenem per cadena d'accessibilitat **la capacitat d'aproximar-se, accedir, fer servir i sortir de tot espai o recinte amb independència, facilitat i sense interrupcions**. Si alguna d'aquestes accions no es pot fer, la cadena es talla i l'espai o la situació es torna inaccessible.



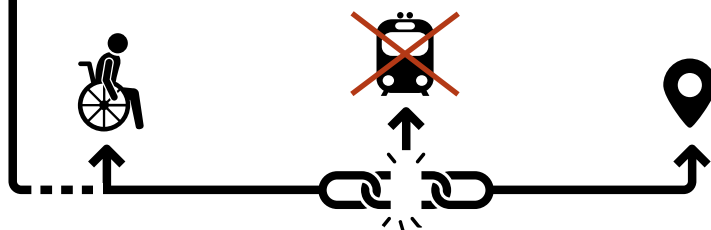
Per tal que un entorn, bé, producte i/o servei sigui accessible, cal tenir en compte **la cadena d'accessibilitat**.



Exemple:

- ✓ Organitzem una formació per a persones voluntàries.
 
- ✓ Trobem un espai que compta amb mesures d'accessibilitat.
 
- ✗ Però el transport públic que arriba fins a aquest espai no està adaptat.
 

En aquest cas, estem trencant la cadena d'accessibilitat ja que la persona no pot arribar amb independència i facilitat fins a l'espai.



3 Per on comencem?

Quan parlem de fer accessibles els nostres programes de voluntariat, cal tenir en compte que cada persona és un món i que, independentment de les seves necessitats i interessos, és necessari tenir present i implantar una mirada interseccional.

La interseccionalitat és la interacció entre dos o més factors socials que defineixen a una persona. Qüestions com els orígens ètnics, culturals, edats, capacitats, gèneres i orientacions sexuals, entre altres, no afecten a una persona de forma separada i cal tenir-ho en compte en la gestió del voluntariat.

Tot seguit compartim un conjunt d'eines i recursos pràctics per promoure l'accessibilitat en l'acció voluntària d'acord als diferents tipus d'accessibilitat existents i com la comuniquem:



Accessibilitat física



Accessibilitat cognitiva



Accessibilitat sensorial



Comunicació inclusiva



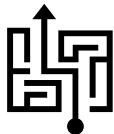
Accessibilitat física

- › Busquem espais que no tinguin barreres arquitectòniques per accedir o que, si les tenen, comptin amb les mesures necessàries per superar-les (rampes, ascensors, pujades, escales automatitzats...).
- › En cas de tenir rampes, aquestes han d'estar en bon estat i comptar amb una inclinació normativa (10 % si la seva longitud és menor a 3 metres, 8 % si és menor a 6 metres i 6 % en la resta dels casos). Cal tenir en compte també l'amplada de les rampes i els replans necessaris.
- › Les portes han de ser suficientment amples (mínim 80 cm) per a permetre el pas d'una cadira de rodes o d'altres mesures de suport.



3 Per on comencem?

Accessibilitat física



- › Organitzem l'espai sense obstaculitzar el pas ni la mobilitat de les persones participants permetent que tothom el pugui ocupar d'acord als seus interessos, i no a les seves necessitats.



- › En la mesura possible, ajustem l'alçada dels objectes (taules, faristols, timbres, interruptors, alarmes, taules dels càterings...) per a permetre l'accés a tothom.



- › Els lavabos han de ser suficientment amples per permetre maniobrar i fer transferències, comptar amb barres de suport, amb grans papereres, estar nets i no tenir objectes emmagatzemats que obstaculitzin el pas.



- › Faciletem informació sobre transport públic accessible proper a l'espai on es desenvoluparà l'acció voluntària.



Podeu aprofundir sobre l'**accessibilitat física** consultant les següents publicacions:



- **Accessibilitat i disseny inclusius: passat, present i futur.**

García Blasco, Montserrat (ECOM) 2013. Taula d'Entitats del Tercer Sector Social de Catalunya.

www.tercersector.cat/sites/default/files/2023-08/dossieraccessibilitat_i_disseny_inclusiu.pdf



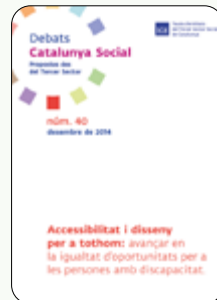
PDF
CAT



- **Accessibilitat i disseny per a tothom: avançar en la igualtat d'oportunitats per a les persones amb discapacitat.**

García Blasco, Montserrat (ECOM), 2014. Taula d'Entitats del Tercer Sector Social de Catalunya.

www.tercersector.cat/sites/default/files/dossier_accessibilitat_i_disseny_per_a_tothom.pdf



PDF
CAT



3 Per on comencem?



Accessibilitat cognitiva



- › Anticipem amb l'equip de voluntariat les funcions i tasques que es duran a terme en l'acció voluntària.



- › Donem instruccions de manera seqüencial i progressiva de les tasques a realitzar.



- › Evitem l'ús de llenguatge tècnic, utilitzant un vocabulari simple i d'ús freqüent.



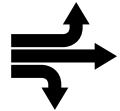
- › Reforcem els textos amb imatges senzilles per facilitar la doble entrada cognitiva.



- › Realitzem infografies que permetin entendre i recordar millor la informació més estratègica de l'acció voluntària (dates, horari, ubicació, tasques a realitzar...).



- › Utilitzem criteris de lectura fàcil en la comunicació escrita (claredat en l'estructura, repetició de conceptes clau...).
- › Si hem de senyalitzar, ho fem de manera clara i comprensible, en espais visibles a totes les alçades.
- › En cas de ser necessari, assignem una persona de l'equip de voluntariat (mentor/a) per ajudar a la persona voluntària a crear un espai segur que fomenti la seva autonomia.
- › Evitem la sobreprotecció i la infantilització. Preguntem directament a la persona i actuem d'acord a les seves indicacions.
- › Respectem els temps d'aprenentatge i els ritmes de les persones voluntàries.



3 Per on comencem?



1

Podeu aprofundir sobre l'**accessibilitat cognitiva** consultant les següents publicacions:

PDF
ESP



- **Resumen de las pautas de la Norma UNE de lectura fácil.**

Plena Inclusión España, 2022.

www.plenainclusion.org/publicaciones/buscador/resumen-de-las-pautas-de-la-norma-une-de-lectura-facil/



PDF
ESP

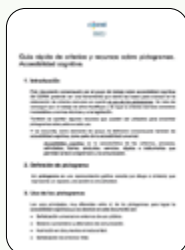


- **Información para todos. Pautas europeas de la lectura fácil.**

Inclusión Europa, 2016.

www.plenainclusion.org/publicaciones/buscador/informacion-para-todos-pautas-europeas-de-la-lectura-facil/

PDF
ESP



- **Guía rápida de criterios y recursos sobre pictogramas.**

CERMI, 2019.

www.plenainclusion.org/sites/default/files/pictogramas_accesibilidad_cognitiva_guia_rapida.pdf



Accessibilitat sensorial

- › Il·luminem els espais correctament, evitant ombres que puguin dificultar la visibilitat.
- › Utilitzem sistemes d'amplificació de so o, si es disposa, bucles magnètics per millorar la qualitat del so.
- › Mantenim el contacte visual quan parlem amb les persones voluntàries, evitant cobrir la boca amb les mans o d'altres objectes per facilitar la lectura labial.
- › Reforcem la comunicació no verbal per complementar la nostra parla, sense exagerar-la.
- › Activem la subtitulació i l'audiodescripció en els productes audiovisuals que utilitzem.



3 Per on comencem?

Accessibilitat sensorial



- › Utilitzem fonts que facilitin la lectura com Arial, Helvética o Atkinson Hyperlegible.



- › Utilitzem una lletra de mínim 12 punts en les nostres comunicacions escrites.



- › Dissenyem les nostres comunicacions amb alt contrast (negre sobre blanc) o similar.



- › Incloem la descripció o text alternatiu de les imatges gràfiques que utilitzem.



- › Donem indicacions concretes que facilitin la orientació i informem dels canvis que es van produint durant l'acció voluntària.



- › Si és necessari i possible, comptem amb intèrprets de llengua de signes i indicacions audiodescrites i/o traduïdes a Braille.



Podeu aprofundir sobre l'**accessibilitat sensorial** a les següents publicacions:



- **MIRA!**

Grup Social ONCE, 2021.

Fullet MIRA!

www.once.es/dejanos-ayudarte/acercate-a-las-personas-con-ceguera/folleto-mira



- **Guía de Recursos de la Discapacidad Auditiva.**

APADA (Asociación de Padres y Amigos de Deficientes Auditivos de Asturias), 2018.

www.apada.es/upload/web/apada_guia_recursos_2018.pdf



3 Per on comencem?



Comunicació inclusiva

Tant important és dotar els nostres programes de recursos i adaptacions per promoure l'accessibilitat com saber comunicar-ho.

El llenguatge inclusiu és una eina molt potent per promoure la igualtat d'oportunitats i el respecte envers la diversitat, permetent que totes les persones es sentin valorades i representades en els missatges que la organització transmet.

Com comuniquem inclusivament?

- › Substituïm el masculí genèric per termes neutres:
 - ✓ parlem de "voluntariat" o "persones voluntaries"
 - ✗ en comptes de "voluntaris"

- › Evitem descripcions que estigmatitzin a la persona:
 - ✓ diem que és una "persona amb discapacitat"
 - ✗ en comptes de que sofreix una "minusvàlua"



- › Quan parlem de persones o amb persones amb discapacitat, evitem l'ús de:
 - ✗ diminutius com "malaltet"
 - ✗ o superlatius com "campió" o "heroi"

- › Utilitzem termes que emfatitzen a la persona per sobre de la seva condició:
 - ✓ diem que té un "diagnòstic de salut mental"
 - ✗ en comptes de "malalt mental"

- › Utilitzem adjectius no genèrics en comptes de substantius:
 - ✓ diem els "problemes veïnals"
 - ✗ en comptes de els "problemes dels veïns"

- › Fem constar les mesures d'accessibilitat aplicades en la comunicació de l'acció voluntària.

- › Utilitzem imatges i textos que visibilitzin la diversitat de la societat.

3 Per on comencem?



I

Podeu aprofundir sobre la **comunicació inclusiva** a les següents publicacions:

PDF

CAT



- **Guia de comunicació inclusiva. Per construir un món més igualitari.**

Ajuntament de Barcelona, 2019.

www.barcelona.cat/guia-comunicacio-inclusiva/pdf/guiaInclusiva-ca.pdf

PDF

ESP



- **Guía de comunicación y trato inclusivo.**

Universidad Complutense de Madrid, 2021.

www.ucm.es/diversidad/file/guia-de-comunicacion-y-trato-inclusivo?ver

I ara què? 4

Un cop coneixem i hem aplicat les eines i recursos d'accessibilitat que s'adapten a la nostra entitat i al nostre voluntariat (tant l'actual com el potencial) i les comuniquem correctament, és el moment de procedimentar-ho a través del pla de voluntariat de la organització.

La Federació Catalana del Voluntariat, al 2021, va editar una guia per fer accessible totes les fases de la gestió del voluntariat:

- **Com fer accessible el teu pla de voluntariat.**

Prats, Esther i Lonetto, Aurora.
Federació Catalana del Voluntariat Social, 2021.

www.voluntaris.cat/documents/guia-com-fer-accessible-el-teu-pla-de-voluntariat-format-impresio/



PDF
CAT
↓

5 Altres recursos d'interès

Per avançar en la gestió inclusiva del voluntariat és important trencar amb l'estigma que l'accessibilitat és cara i que, per tant, no podem assumir-la.

Fer que els nostres programes de voluntariat siguin inclusius requereix d'interès i recursos, alguns d'ells a cost zero.

Tot i que inicialment suposa un repte perquè modifica la nostra quotidianitat, a mig i llarg termini, la gestió inclusiva del voluntariat ens ajuda a ser més eficients en la gestió i per tant, a reduir volum de treball.

Alguns dels **recursos sense cost** amb els que comptem les entitats són els següents:

+ Descàrrega de la font Atkinson Hyperlegible.



L'Atkinson Hiperlegible és un tipus de lletra accessible i inclusiva, dissenyada per augmentar el reconeixement de caràcters i facilitar la lectura.

www.brailleinstitute.org

Atkinson Hyperlegible Regular

Atkinson Hyperlegible Italic

Atkinson Hyperlegible Bold

Atkinson Hyperlegible Italic Bold



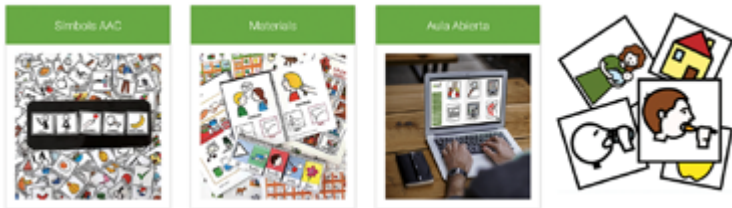
5 Altres recursos d'interès



+ Descàrrega de pictogrames

ARASAAC ofereix gratuïtament diversos símbols i recursos gràfics per facilitar la comunicació.

www.arasaac.org



+ Eines per crear recursos de suport a la comunicació inclusiva

ARASAAC ofereix gratuïtament diferents eines en línia per crear símbols, animacions, taulers, calendaris, etc. adaptats a les necessitats de cada entitat i de les persones que la conformen.

www.arasaac.org/herramientas.php



CREADOR D'ANIMACIONS



CREADOR DE SÍMBOLS



CREADOR DE FRASES



GENERADOR DE TAULERS



GENERADOR D'HORARIS



GENERADOR CALENDARIS

+ Eina de disseny gràfic Canva



Canva és un editor en línia que permet crear dissenys amb plantilles i recursos gràfics de qualitat. Les entitats sense ànim de lucre tenim accés gratuït a 10 llicències de la versió PRO de Canva.

www.canva.com

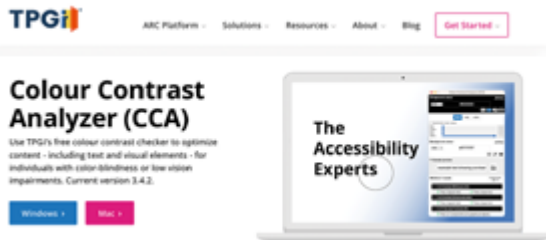


+ Descàrrega de l'APP Color Contrast Analyser



CCA és una aplicació gratuïta que permet comprovar el contrast i el grau d'accessibilitat entre colors de primer pla i fons. Disponible per MAC i PC.

www.tpgi.com/color-contrast-checker



5 Altres recursos d'interès



+ Documents Microsoft 365 accessibles

Microsoft 365, ofereix eines per comprovar i millorar l'accessibilitat dels documents que generem des de les seves aplicacions. Podeu revisar l'accessibilitat dels vostres documents a través dels següents recursos:

› Eines d'accessibilitat Microsoft 365

<https://support.microsoft.com/es-es/office/herramientas-de-accesibilidad-para-microsoft-365-b5087b20-1387-4686-a0a5-8e11c5f46cdf>

› Millorar l'accessibilitat amb el comprovador d'accessibilitat

<https://support.microsoft.com/es-es/office/mejorar-la-accesibilidad-con-el-comprobador-de-accesibilidad-a16f6de0-2f39-4a2b-8bd8-5ad801426c7f>

Microsoft | Support Microsoft Office | Inicio | Accesibilidad | Ho...

Herramientas de accesibilidad para Microsoft 365

Microsoft 365 se compromete a crear herramientas inclusivas y a ofrecer contenido y productos accesibles. Trabajamos constantemente para ofrecer esta información para impulsar la productividad de cada usuario. En este página, encontrará recursos de accesibilidad para Word, PowerPoint y Excel y herramientas para hacer que su contenido sea accesible para todos los usuarios, incluidas las personas con discapacidades.



Microsoft | Support Microsoft Office | Inicio | Accesibilidad | Ho...

Mejorar la accesibilidad con el Comprobador de accesibilidad

Antes de enviar un Outlook mensaje de correo electrónico o compartir un Word documento, Excel una hoja de cálculo, PowerPoint una presentación o un Word de notas de OneNote, ejecute el Comprobador de accesibilidad para asegurarse de que el contenido sea fácil de leer y editar para las personas con todo tipo de discapacidades.

+ Documents PDF accessibles



Adobe Acrobat, ofereix la possibilitat de crear, comprovar i millorar l'accessibilitat dels arxius PDF que generem a través dels següents recursos:

› **Crear i verificar l'accessibilitat d'arxius PDF**

<https://helpx.adobe.com/es/acrobat/using/create-verify-pdf-accessibility.html>

› **Guía de buenas prácticas para crear documentos accesibles**

Oficina de la transparencia y la participación ciudadana de la Región de Murcia, 2022.

<https://conocimientoabierto.carm.es/jspui/handle/20.500.11914/6383>



6 Uneix-te al voluntariat inclusiu!

A ECOM comptem amb un Programa de foment del Voluntariat inclusiu des de 2013, especialitzat en diversitat i discapacitat, que porta per nom **inDRET**.

L'inDRET és el programa de referència per a les persones amb discapacitat que estiguin interessades en fer voluntariat i també per aquelles entitats i/o altres organitzacions que vulguin apostar per un model inclusiu de gestió del voluntariat i que estiguin buscant assessorament, bé per incorporar el valor de la inclusió al seu equip de voluntariat o per a crear-ne un de nou sota els paràmetres del model inclusiu de gestió del voluntariat.



Fomentem
el voluntariat inclusiu

voluntariatinclusiu.com

Què us oferim?

- › Formació especialitzada sobre gestió inclusiva del voluntariat per a persones treballadores i/o equips de voluntariat.



- › Acompanyament en els processos d'implementació del model inclusiu de gestió de voluntariat.



- › Derivació i seguiment de persones amb discapacitat que vulguin fer voluntariat a la vostra entitat.



- › Optar a rebre el **Reconeixement inDRET** de bones pràctiques en gestió inclusiva del voluntariat.



- › Trobada anual de compartició de bones pràctiques en gestió de voluntariat inclusiu.





Fomentem
el voluntariat
inclusiu

#ElCanviSomNosaltres

voluntariatinclusiu.com



Gran Via de les Corts Catalanes, 562
Pral. 2a, 08011 Barcelona

Tel.: 93 451 55 50
ecom@ecom.cat

 facebook.com/**ecomdiscapacitat**

 @entitatecom

 youtube.com/**entitatecomdiscapacitat**

 instagram.com/**entitatecom**

» www.ecom.cat

Amb el suport de:



**Ajuntament
de Barcelona**

